

Aprendiendo a contarnos



Un proyecto de comunicación comunitaria



Cambiar la realidad es cambiar nuestra forma de pensar, de expresarnos, de relacionarnos... y de hacer.

Una publicación de la Asociación Vecinal La Flor

Participando en la Cultura

El anterior equipo de Gobierno Municipal, editó un cuento infantil en el que explicaba cómo es un Ayuntamiento a través de un relato dibujado que explica qué es, para qué sirve, de qué se ocupa. Se trata de un desplegable escrito por Manuela Carmena e ilustrado por Juan Berrio, en el que no sólo se explica qué es la institución municipal, sino que "abre" la puerta a la participación en la vida de la ciudad de las vecinas y vecinos de todas las edades.



La participación vecinal es clave para conseguir los objetivos y la razón de ser de un Ayuntamiento en todas las áreas de servicio que abarca.

La cultura es, obviamente, una de las áreas fundamentales incluida en la administración del Ayuntamiento. Es muy probable que conozcas algún Centro Cultural ubicado en tu barrio y tal vez, incluso, hayas asistido a algún espectáculo de música, teatro, cuentacuentos que hayan programado o te hayas inscrito en algún taller que planifican por trimestres. Todo esto está muy bien, pero como vecinas o vecinos reclamamos el derecho a participar en los contenidos culturales que se ofrecen a la ciudadanía.

No se trata de eliminar esta oferta que las Juntas Municipales de Distrito ofrecen sino de participar en la programación de-

ciendo, al menos en parte, el tipo de contenidos culturales que queremos disfrutar e, incluso, proporcionar ese contenido en base a personas y grupos de personas, ya sean aficionadas o profesionales que existen en los barrios.

Y, para ello, además de la posibilidad de transformar la estructura y organización de los propios centros culturales, haciéndolos más abiertos, modernos y cercanos, disponemos de una herramienta normativa que data del año 2004 y que, hasta la fecha, no ha sido puesta en marcha.

Nos referimos al artículo 52 del Reglamento Orgánico de Participación Ciudadana vigente, que dice lo siguiente:

«...en la gestión de equipamientos de proximidad, tales como Centros Culturales, Casa de Juventud, Instalaciones deportivas de barrio, Centro de Igualdad de oportunidades, Centro de Recursos para inmigrantes, se potenciará la participación de las entidades sociales con la intervención activa de las Entidades Ciudadanas del Distrito en el diseño y evaluación de las actividades del Centro a través de los Consejos de participación del equipamiento que se constituyan.»

Este artículo, como muchos otros, ha sido obviado hasta el momento y después de 16 años aún no disponemos de ningún consejo de participación en ninguno de los equipamientos públicos municipales de la ciudad.

El Teatro Madrid y La Clesa

Desde la asociación vecinal hemos hablado siempre de la importancia de **distinguir la Cultura**, con mayúscula, que abarca distintas formas, expresiones y prácticas del conocimiento, costumbres, creencias, valores, comportamientos, modos de vida de nuestra sociedad... y, por tanto, es plural, diversa, crítica..., **de la industria cultural** que se desarrolla en las sociedades capitalistas modernas, y que como todo el mercado, funciona en base a la oferta y la demanda.

Así, por ejemplo, tenemos en el barrio del Pilar un gran edificio que una vez fue un teatro, al que desde su cierre en junio de 2011 los diferentes gobiernos municipales están dejando morir lentamente, parece que porque la industria cultural de la ciudad no lo considera rentable, a pesar de que **las necesidades de espacios culturales en el distrito, para esa Cultura con mayúsculas que reclamamos las vecinas y vecinos, son amplias y bien conocidas**, como

- Ensayos y actuaciones de grupos de teatro, danza, música, títeres, jams diversas (poesía...)...
- Fotografía, graffiti (expresión aún con connotaciones negativas), artesanía...
- Recuperar y visibilizar la historia de nuestros barrios

Ahora la industria cultural está pensando en otro espacio sugerente, la antigua fábrica Clesa, en el barrio de Valverde, que parece con más posibilidades para su explotación.

Un edificio que ya ha sido catalogado como Edificio Protegido con el nivel 3 (grado parcial), y se encuentra junto a la estación de cercanías de Ramón y Cajal.



Estos meses, con el retraso común a muchas iniciativas provocado por la situación de crisis sanitaria, se ha ralentizado la operación, pero se prevé que para el mes de abril del próximo año 2021 se conozcan los proyectos ganadores que el Ayuntamiento ha enviado al concurso internacional [Reinventing Cities](#) 2ª edición, cuatro de los cuales son referidos a este espacio.

De momento, las vecinas y vecinos de la zona seguimos a la espera de que el consistorio nos explique cómo va a gestionar la movilidad en la zona, en la que se prevén atascos, contaminación y ruido.

La mejora de la zona, además de invertir en el proyecto cultural, se hace urgente. Las condiciones de vida de las personas que viven en ella forman parte de la cultura de proximidad.



¿Vienes al museo...?

Probablemente te habrán, o habrás, hecho alguna vez una invitación similar a tus amigas, amigos o familiares.

Probablemente el objeto de la visita fuera uno de los grandes y maravillosos museos de pintura de que dispone y alardea la ciudad de Madrid. Probablemente tomaríamos el metro desde cualquier línea y transbordaríamos a la línea 2 y ¡zas!... Nos apearamos en las estaciones de Sevilla o Banco ¡siempre en el "Centro" de Madrid! desde dónde controlamos, en un relativamente pequeño radio de acción, las principales pinacotecas, los más interesantes palacetes y otras sedes del arte de nuestra ciudad. Pero... ¿sabías que en nuestro distrito está ubicado un interesantísimo museo?...

¡Sí!, ¿te sorprende? Yo tampoco lo sabía hasta hace un par de meses cuando la Mesa de Cultura y Educación del Foro Local de nuestro Distrito Municipal planificó una visita al mismo en el barrio de Fuencarral... Un museo distinto a todos los de Madrid, ¡un museo de "vivos"! de grandes y reconocidos artistas de todo tipo que no tienen cabida en los contenedores de los clásicos museos de la ciudad y que representan el arte de vanguardia más interesante de la actualidad...

Hablamos de "La Ciudad del Arte. Museo Zapadores". Mucho más que un museo como ahora te contaré.

Está ubicado en un antiguo cuartel militar de ferroviarios. El proyecto nació en septiembre del 2018 y dispone de unos 23.000 metros cuadrados destinados a desarrollar un nuevo concepto del arte.

Seguramente te sorprenderá el nombre de "Zapadores", que como sabes es un cuerpo de soldados que en tiempos de guerra construyen estructuras y puentes para hacer avanzar a las vanguardias. Esta idea sirve como metáfora de resistencia y apoyo que permite desarrollar el diálogo, bajo un mismo paraguas, entre artistas, creadores, galerías de arte y un museo siglo XXI.



Foto. Blog.Renfe

El proyecto está basado en una idea de dos extraordinarios personajes: Néstor Prieto y Fran Brives, que decidieron expandir su antiguo y conocido proyecto de La Neomudéjar, un espacio para artistas como los que existen en otras ciudades europeas o americanas, pero con un modelo de autogestión o economía circular como base fundamental del proyecto, ubicado en los antiguos talleres de Renfe cerca de Atocha y ahora ampliado a otro enorme espacio a las afueras de Madrid: el antiguo y abandonado Cuartel de Zapadores Ferroviarios del Ejército en el barrio de Fuencarral.

¡Y desde el museo nos comentan...

Las políticas culturales o la ineficacia de aplicación de las mismas, la carga fiscal y la falta de recursos públicos, están conduciendo a los artistas a lugares de clandestinidad y abuso. El Arte ya no es Arte sino un supermercado de intereses y las políticas Museísticas tan alabadas por algunos medios, son sin duda un desesperado intento de conducir al Arte hacia las cunetas del mercado favoreciendo sólo a unos pocos, transformando los museos en centros de especulación comercial o supermercados de consumo masivo con propuestas expositivas rotativas de museo en museo hechas golpe de talonario.

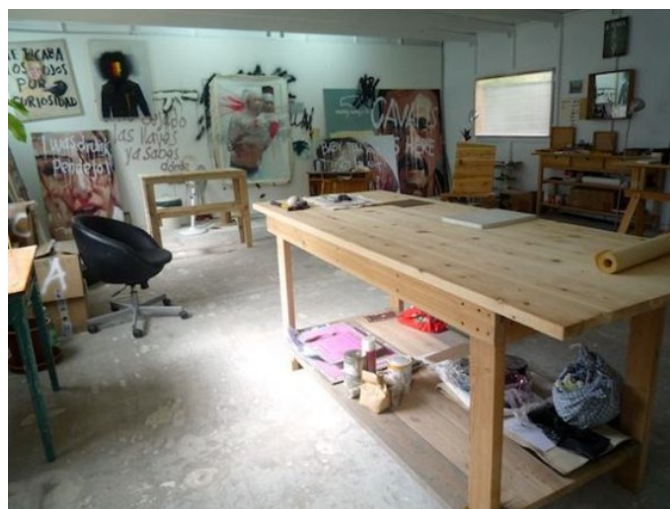
Lamentamos profundamente que, a día de hoy, en los museos no hay riesgo, no hay salto al vacío y la contemporaneidad es como mucho del siglo XX y de eso han pasado ya 18 años. Si no tomamos en serio el aquí y el ahora de nuestros artistas, el acervo museístico terminará en los vertederos de las ciudades sin que nadie haya puesto mirada y atención sobre el mismo.

El ámbito del Arte en España está en la trinchera de un espolio sistemático de la cultura, de un desmembramiento intencionado de un sector que se pretende una industria, cuando en realidad es la expresión y el patrimonio de un pueblo al cual se debería favorecer, mimar y visibilizar.

Las galerías apenas pueden superar el coste de locales, la aplicación del 21% en la venta de arte y la realidad de la transformación de ese sector con las redes han desmantelado un sistema ya deficitario de por sí. Varias de las Galerías

más emblemáticas de la ciudad han echado el cierre y las que perduran son dignas de elogio y apoyo en un contexto económico tan difícil.

La planta baja en torno al patio central está destinada a las galerías de arte que exponen sus propios artistas. Junto al acceso se encuentra la librería, donde los libros se ordenan por secciones temáticas que recogen las líneas más representativas de las actividades que prevén desarrollar en los espacios polivalentes del centro, abiertos al trabajo de asociaciones o colectivos en torno a la ecología, el feminismo, la innovación tecnológica, las políticas sociales o las artes escénicas.



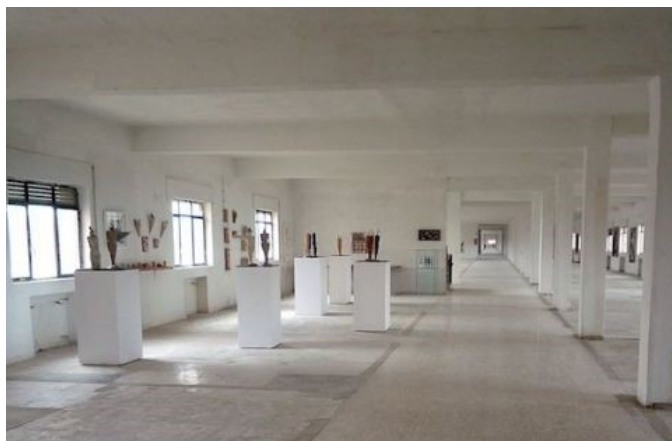
Estudio del artista mexicano Jair Leal. Foto: A. E.

Zapadores cuenta con una colección permanente del Museo de Centros de Artes de Vanguardia (C.A.V) La Neomudéjar, ubicada en una gran sala de 4000 metros cuadrados en la segunda planta del edificio.

La colección arranca con un área dedicada al arte político y la guerra, donde las obras parecen dialogar unas con

otras sobre los asuntos que llenan de tragedia nuestro tiempo: Ucrania, Atenas o Siria, la Memoria Histórica y sus fosas, la violencia ejercida sobre mujeres y niños.

Rafael Peñalver encabeza la sección de arte abstracto, y también hay una importante muestra de arte urbano que incluye obras de Ze Carrión o Guy Denning, artista icónico de los inicios del movimiento en Birmingham en los años ochenta. Hay una interesante muestra del trabajo de Pilar Carpio, que fue Premio Nacional de Cerámica en 2003. La zona de exposiciones temporales dedica una retrospectiva a la obra de Paco Leal, con un amplio recorrido por las diversas etapas de este pintor de trazo poderoso, que oscila entre el art brut y el cubismo.



Salas de la colección permanente. Foto: A. E.

También Antonio Alvarado, uno de los exponentes del arte electrónico en España, es protagonista en varias salas con una retrospectiva de su primera época pictórica, menos conocida, en la que ya late esa obsesión por el descodificado y la fragmentación de imágenes que caracteriza su obra posterior.

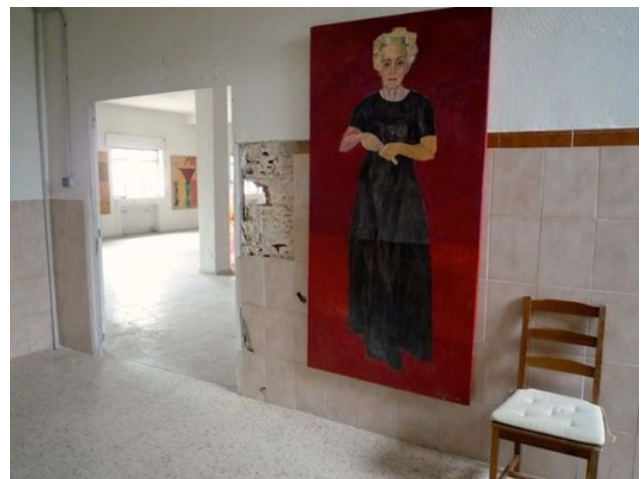
La galería '**FomentArte**' y la '**Galería Santa** son dos ejemplos de Galería de Arte y son un punto de apoyo para la venta y promoción de los artistas que se inauguró con la muestra pictórica de la artista **Ana Dévora**.



Ana Dévora. Foto Blog.Renfe

En la amplia oferta de actividades de Zapadores, encontraremos desde **muestras temporales hasta performances**, pasando por supuesto por la citada **colección permanente** del Museo La Neomudéjar.

Las exposiciones temporales tienen una duración de aproximadamente tres meses, aunque actualmente son los artistas pictóricos y plásticos los que más relevancia tienen en sus muros.



Retrospectiva de Antonio Alvarado. Foto: A. E.

Y para finalizar os comento que, en una de las azoteas del edificio, el artista japonés Masaaki Hasenawa ha pintado el mural de caligrafía más grande del mundo a partir de los alfabetos curvos en los que se inspira: hiragana, árabe y tibetano, cuyos trazos se entrecruzan mil veces formando extraños arabescos brillantes por la lluvia de hace un rato.



Desde aquí arriba observamos, al otro lado del patio, donde planean organizar actividades como conciertos o espec-

Onda Violeta, la radio comunitaria de Fuencarral El Pardo

Una iniciativa de la Asociación Vecinal La Flor, que ofrece a las vecinas y vecinos de nuestros barrios la posibilidad de confeccionar sus propios programas de radio, como servicio informativo, cultural, social... basado en unos mínimos principios éticos elementales que podemos resumir en el respeto a las diversidades, a la ecodependencia y a la interdependencia, el apoyo mutuo, la cultura crítica y el ocio alternativo y digno. <https://ondavioleto.com/>

táculos de experimentación sonora, los barracones de las antiguas aulas que forman la Ciudadela de Artistas.

Nota: Los textos descriptivos de las salas ha sido tomados del propio Museo Zapadores y del blog de Renfe

El acceso al museo supone un hándicap. La calle es en realidad una carretera en un polígono industrial a unos 10 minutos andando desde la estación de Cercanías de Renfe de Fuencarral. Las demás combinaciones por transporte público te dejan muy lejos y en malas condiciones de acceso. En automóvil está muy cerca y sin problemas de aparcamiento.

**Ciudad del Arte. Museo Zapadores
C/Antonio de Cabezón, 70, Madrid
Cómo llegar: Cercanías Fuencarral**



**Trabajamos con grupos motores
abiertos, desde las perspectivas de
géneros, diversidades y sostenibilidad
ambiental**



www.avlaflor.org
www.fuencactiva.org

**Elaborado por la AV LA FLOR
en el marco de la subvención de fomento
del asociacionismo del distrito de Fuencarral El Pardo 2020**